



**+Mujeres**  
más mujeres, mayor desarrollo



**CEOE**  
CONFEDERACIÓN ESPAÑOLA DE ORGANIZACIONES EMPRESARIALES



**PROMOVIENDO  
EQUIPOS DIRECTIVOS  
BALANCEADOS**

---

# **PROYECTO PROMOCIONA CHILE**

---





# PROYECTO PROMOCIONA CHILE

Promociona Chile es una iniciativa de largo aliento que persigue promover acciones destinadas a sensibilizar a las empresas y crear un entorno que favorezca la ruptura del “techo de cristal”. Todo ello impulsado desde el seno de las propias organizaciones empresariales, contribuyendo de ese modo al objetivo general que Chile tiene como país de incrementar la presencia y la participación de las mujeres en todos los niveles de las organizaciones públicas y privadas.

Promociona Chile es un llamado a incrementar significativamente el número de mujeres en puestos de alta responsabilidad al 2020, es por ello, que en el marco de esta iniciativa y con el objetivo de seguir avanzando y aunar voluntades invitamos a las empresas a comprometerse con la formación de un número significativo de mujeres con talento ampliando sus capacidades y habilidades directivas para mejorar su acceso a puestos de mayor responsabilidad en sus empresas.

Promociona Chile se inspira en la experiencia del Proyecto Promociona en España, programa impulsado desde el año 2013 por el Ministerio de Sanidad, Servicios Sociales e Igualdad a través del Instituto de la Mujer y para la Igualdad de Oportunidades y la Confederación Española de Organizaciones Empresariales (CEOE), un ejemplo de colaboración público-privada que se encuentra ya en su V edición.

## ÍNDICE

- 4 **PROYECTO PROMOCIONA**
- 5 **PALABRAS DE LOS DIRECTORES**
- 7 **ENTIDADES PARTICIPANTES**
- 8 **PROPÓSITO DEL PROYECTO**
- 9 **PILARES DEL PROYECTO**
- 10 **PROYECTO ACADÉMICO**
- 12 **METODOLOGÍA**
- 13 **CUERPO ACADÉMICO**
- 14 **ADMISIÓN AL PROYECTO**
- 15 **SEGUIMIENTO Y COMUNIDAD  
#SOYPROMOCIONA**



## PROYECTO PROMOCIONA

Proyecto Desarrollado por CPC y CEOE con el apoyo del Ministerio de Economía de Chile.

“En Chile tenemos desafíos pendientes respecto a la incorporación de más mujeres al mercado laboral. Por otra parte, los imaginarios culturales, sesgos inconscientes y estereotipos instalados en esta sociedad hacen que la tarea de avanzar en la presencia de más mujeres en cargos de alta dirección sea aún más lenta.

Chile no podrá dar un salto sustantivo al desarrollo si su crecimiento no es inclusivo, no considera los talentos, habilidades, conocimientos y competencias de las mujeres en todos los niveles de las empresas y organizaciones públicas y privadas.

Mejorar la productividad, fortalecer la economía, ser competitivos como país y contribuir al desarrollo sostenible implica un trabajo colectivo que nos lleva a estar de acuerdo en poner a las mujeres en el centro de las políticas públicas.

De aquello surge el objetivo de nuestro Ministerio, en conjunto con BID, de impulsar el Proyecto Promociona Chile promovido por +Mujeres y la CPC, inspirado en el Proyecto Promociona en España, impulsado por el Ministerio de Sanidad, Servicios Sociales e Igualdad y la Confederación Española de Organizaciones Empresariales (CEOE)”.



**Natalia Piergentili Domenech**  
Subsecretaria de Economía y EMT



“Hoy observamos que sigue existiendo un desequilibrio en los ámbitos de toma de decisiones en lo que a participación de las mujeres se refiere. Son todavía muchos los impedimentos prácticos para que más mujeres ocupen cargos ejecutivos en nuestras empresas. El Proyecto Promociona Chile es una iniciativa enfocada y orientada a resultados, que nos ayudará a avanzar en el camino que todavía debemos recorrer” .



**Alfredo Moreno**  
Presidente de la Confederación de la Producción y del Comercio CPC

“El Proyecto Promociona de CEOE, nace hace cuatro años en España con el apoyo y la cofinanciación del Ministerio de Sanidad, Servicios Sociales e Igualdad, con el objetivo de que más mujeres promocionen a puestos de mayor responsabilidad.

Los éxitos del Proyecto nos han llevado a lanzar la quinta edición en nuestro país y es un orgullo para CEOE poner en marcha el Proyecto Promociona Chile junto con la CPC y el apoyo institucional de los Gobiernos chileno y español, de cara a conseguir que más mujeres y empresas se sumen a esta iniciativa que es ya una realidad global”.



**Juan Rosell Lastortas**  
Presidente CEOE

“ICARE apoya y promueve con entusiasmo la participación femenina en la sociedad y en todas las instancias de la dirección de las empresas. Creemos que este proyecto facilita que las mujeres sean las protagonistas de su propio desarrollo y logren las metas profesionales que ellas mismas se fijen, alcanzando visibilidad y liderazgo en sus organizaciones. Promociona Chile permitirá fortalecer en las empresas chilenas su compromiso decidido con la productividad y la plena incorporación del talento femenino en la gestión de los negocios y las organizaciones”.



**Juan Benavides**  
Presidente ICARE

“Hace 3 años como Universidad comenzamos con un programa enfocado a mujeres en cargos de Alta Dirección. Este proyecto nace para potenciar el rol de la mujer, no solo en lo que se refiere a su propio desarrollo, sino también a reconocerla y posicionarla como pilar fundamental de una sociedad y de una organización moderna. Es por esto que pertenecer a un programa como Promociona Chile se alinea a nuestro compromiso de formar a los líderes de negocio, donde la mujer, estamos seguros, debe ocupar un rol fundamental”.



**Soledad Arellano**  
Vicerrectora Académica UAI

“Grupo CAP promueve la diversidad como fuente de innovación y generación de valor es por ello que desde 2015 adhiere los Principios para el Empoderamiento de las Mujeres de las Naciones Unidas (Women’s Empowerment Principles) y lidera el programa + Mujeres, que busca impulsar, a través de acuerdos voluntarios, un aumento del número de mujeres en directorios y en cargos de responsabilidad en las grandes empresas del país”.



**Fernando Reitich**  
Presidente Grupo CAP

“La mayor parte de las personas que finalizan sus estudios universitarios son mujeres, y generalmente, lo hacen con excelentes cualificaciones. Sin embargo, su presencia en los puestos de alto nivel de las compañías es todavía muy escasa. Numerosos estudios ponen de manifiesto los beneficios que tiene para las empresas y para la sociedad una participación equilibrada de mujeres y hombres en la toma de decisiones. Avanzar hacia este objetivo es, no solo una cuestión de derechos fundamentales y justicia social, sino también la forma de ser más eficientes como empresas y como sociedad, aprovechando todo el talento femenino.

Por ello, el Ministerio de Sanidad, Servicios Sociales e Igualdad, a través del Instituto de la Mujer y para la Igualdad de Oportunidades, promueve y financia diversas iniciativas para favorecer un liderazgo compartido entre mujeres y hombres, como el Proyecto Promociona, que desde 2013 busca identificar y visibilizar el talento femenino, promoviendo su desarrollo profesional y, facilitando a mujeres directivas su acceso a puestos de toma de decisión.

El proyecto, gestionado por la CEOE, es excelentemente valorado, y consigue dotar a estas directivas de herramientas de empoderamiento para liderar, así como sensibilizar a las empresas sobre el necesario equilibrio de género en la toma de decisiones.

Para España, es un placer y un orgullo que Chile ponga en marcha un proyecto inspirado en el nuestro. Nuestros mejores deseos para un desarrollo exitoso del mismo, así como para el desarrollo profesional y personal de las directivas participantes y sus empresas”.



**Lucía Cerón**  
Directora General Instituto de la Mujer y para la Igualdad de Oportunidades



## PALABRAS DE LOS DIRECTORES

“Aprovechar los talentos de mujeres y hombres por igual con el fin de frenar el aumento de las desigualdades es un desafío al que permanentemente nos vemos enfrentados como sociedad.

Necesitamos incrementar significativamente el número de mujeres en cargos ejecutivos y de directorios construyendo nuevos modelos de liderazgos y formas de trabajar colaborativamente para dar respuesta a las demandas de nuestras organizaciones y la sociedad en su conjunto de manera sostenible como nos exigen los tiempos y las formas en los espacios que habitamos en este siglo XXI.

Pensamos Promociona como mucho más que un espacio de formación; hemos querido diseñar un punto de generación de redes y co-construcción entre hombres y mujeres como una instancia concreta de acelerar el camino hacia la igualdad y equidad”



*Maria Elena Sanz  
VP Sustentabilidad y  
Personas Grupo CAP  
& Directora +Mujeres*



*Yolanda Pizarro  
Secretaria Ejecutiva  
Consejo Consultivo de Género  
Ministerio de Economía*

“Precisamos modelos de liderazgo más integradores, respetuosos con la diversidad y también la complementariedad entre las personas, pero sobre todo entre hombres y mujeres. Para construir ese liderazgo compartido y complementario debemos ofrecer un apoyo específico a las mujeres, ayudarlas a superar barreras de acceso, sesgos culturales que existen todavía en nuestra sociedad, en nuestras organizaciones y en nosotros mismos. Asimismo necesitamos cambiar nuestra cultura empresarial e instalar en nuestros ejecutivos, hombres y mujeres, nuevas formas de liderazgo y de trabajo.”



*Juan Carlos Eichholz  
Dirección Académica  
UAI*



## ENTIDADES PARTICIPANTES

### Ministerio de Economía y BID

Ambas instituciones tienen entre sus prioridades avanzar hacia una participación equilibrada de mujeres y hombres en la economía de Chile. Por ello a través de la Subsecretaría de Economía ha puesto en marcha diversas actuaciones como el proyecto Promociona Chile .

### CPC

La Confederación de la Producción y del Comercio es el organismo gremial cupular del empresariado chileno, que reúne a los principales sectores productivos del país. Su misión consiste en promover -dentro de un marco de principios y valores éticos- las condiciones que permiten la creación y mantención de iniciativas empresariales, y la existencia de una institucionalidad que aliente la libre competencia y el crecimiento, de manera de alcanzar un desarrollo sustentable en lo económico, social y medioambiental.

### ICARE

ICARE promueve los principios, valores y conceptos que inspiran el desarrollo de la empresa e iniciativa privada como agente del progreso nacional. Proporciona a los niveles directivos información relevante sobre el medio nacional e internacional, facilitando la comprensión y oportuna evaluación de las fuerzas que mueven los mercados y las tendencias que influyen en el funcionamiento de las empresas. Sirve de punto de encuentro para la reflexión sistemática sobre la gestión empresarial y su enfoque presente y futuro.

### Grupo CAP & +Mujeres

Grupo CAP en el marco de su política y estrategia de Diversidad impulsa +Mujeres una iniciativa pública privada que convoca a presidentes y CEOs a liderar un esfuerzo voluntario hacia una mejor representación de las mujeres en todos los niveles, porque creemos que es bueno para la eficacia global de una organización y ayuda a abrirse a una diversidad más amplia.

### UAI

La Universidad Adolfo Ibáñez es una comunidad académica nacida de la Escuela de Negocios de Valparaíso (1953), desde sus inicios ha estado fuertemente ligada al mundo empresarial. Siendo la primera escuela de negocios que dictó un post-título en administración de empresas y, posteriormente, un MBA en Chile. En la actualidad, cuenta con 9 Facultades y Escuelas; y campus y sedes en Santiago, Valparaíso, Lima y Miami, ofreciendo programas de postgrado, cursos u otras actividades que buscan contribuir al perfeccionamiento profesional permanente con conocimientos y habilidades actualizados.

### CEOE

La Confederación Española de Organizaciones Empresariales, CEOE, es una entidad privada sin ánimo de lucro, cuyo fin primordial es la defensa y representación de los intereses empresariales en la sociedad en general. Integra de forma directa a 200 asociaciones empresariales sectoriales y territoriales, representando a 2 millones de Empresas. CEOE es el Promotor del Proyecto Promociona.



## PROPÓSITO DEL PROYECTO

**Concientizar...** a las organizaciones acerca de la importancia de la presencia femenina en los puestos de dirección, por los beneficios que la diversidad de género conlleva para la gobernanza, la productividad, la imagen corporativa, la innovación, el clima laboral, la atracción de talento y los resultados.

**Empoderar...** a las mujeres ejecutivas, haciéndolas creer en el valor que aportan a las organizaciones desde su identidad femenina, y empujándolas a querer vencer sus barreras internas y a hacerse visibles frente a sus pares para que ese valor se haga real.

**Potenciar...** en las mujeres ejecutivas las habilidades para ser agentes de cambio efectivas en las organizaciones a las que pertenecen, ayudando a que ellas enfrenten los desafíos que hoy imponen los cambios en la sociedad, en la industria, en el consumidor y en los talentos jóvenes.

**Conectar...** a las mujeres ejecutivas entre sí, entendiendo que a través de la construcción de redes pueden apoyarse unas a otras y empujar agendas transversales de cambio organizacional y social.



## PILARES DEL PROYECTO

### Mentoría Cruzada

El proyecto pone a disposición de las participantes un proceso de acompañamiento en el que altos ejecutivos y ejecutivas comprometidos con Promociona (Mentor) aportarán su experiencia y mirada apoyando a la participante (Mentee) en el despliegue de sus capacidades.

### Propósito Movilizador

El proyecto integra el proceso de aprendizaje individual de cada participante con el desafío común que como grupo de mujeres ejecutivas tienen en promover la diversidad de género y sus beneficios en las organizaciones.

### Modelo Conceptual

El proyecto se construye a partir del marco conceptual de Liderazgo y Capacidad Adaptativa, instalando un lenguaje con distinciones profundas y prácticas, y de gran versatilidad.

### Metodología de Aprendizaje

El proyecto está orientado a generar impacto duradero en las participantes, para lo cual, más allá de los componentes teóricos, recurre a técnicas metodológicas innovadoras y experienciales.

### Competencias Concretas

El proyecto desarrolla en las participantes competencias movilizadoras concretas que entregan alto valor profesional para el desempeño efectivo de cargos ejecutivos en las organizaciones.

### Cuerpo Académico

El proyecto es conducido por profesores y facilitadores de probada trayectoria y comprometidos con el propósito de impactar en el desarrollo profesional de las participantes, y que además tienen una amplia experiencia en consultoría en Chile y en el extranjero.

### Networking

El proyecto es además, un espacio de generación de redes profesionales entre hombres y mujeres. Es por ello que las asistentes podrán participar de la agenda de actividades y eventos de ICARE.

## PROYECTO ACADÉMICO

### Encuentro de Inicio: Tomando Perspectiva /1 día

Las participantes y todo el equipo docente se reúnen por primera vez para dar comienzo al programa de liderazgo en una actividad de un día de duración.

Se presenta la perspectiva desde la cual se abordará la realidad de la mujer en el mundo actual, los sesgos de género en la empresa y la necesidad de promover equipos directivos balanceados, enmarcando el valor de lo femenino en el cambio de paradigma emergente.

### Módulo 1: Liderazgo Estratégico /3 días

- Enfocar los desafíos desde una mirada sistémica.
- Diagnosticar desafíos técnicos y adaptativos.
- Movilizar a otros para enfrentar desafíos adaptativos.
- Entender el rol y la dinámica de la autoridad.
- Entender el ejercicio de liderazgo y la creación del ambiente contenedor.
- Aprender de la observación, interpretación e intervención de los sistemas.

Sesión de Grupo:

#### ANÁLISIS DE CASOS

1 hora  
6 sesiones  
6 personas

### Módulo 2: Liderazgo Personal /3 días

- Tomar conciencia de los patrones personales que llevan a reaccionar.
- Reconocer condicionamientos que se activan en la interacción y limitan la efectividad.
- Reconocer en la historia con la autoridad luces y sombras para el ejercicio del rol.
- Reconocer los distintos roles y lealtades en el ejercicio profesional de la mujer.
- Reconocer el mundo emocional como motor de la acción o inacción para alcanzar los objetivos.
- Activar el cuerpo como territorio de aprendizaje para el ejercicio de liderazgo.

Sesión de Grupo:

#### DESARROLLO DE COMPETENCIAS

2 horas  
6 sesiones  
6 personas

### Evento de Extensión: Abriendo Redes de Contacto /1 día

Las participantes diseñarán un encuentro de un día donde invitarán a sus redes de contacto, hombres y mujeres, a reflexionar y conversar en torno a los desafíos que representa la diversidad de género en el mundo moderno.

### Módulo 3 Liderazgo Organizacional /3 días

- Aprender la perspectiva del cambio organizacional desde una mirada adaptativa.
- Diagnosticar la cultura organizacional y aprender a intervenir en función de un objetivo estratégico.
- Desafiar y transformar paradigmas organizacionales.
- Entender la evolución de las organizaciones y sus etapas.
- Generar narrativas movilizadoras.
- Movilizar a otros para alcanzar los objetivos de la organización.

### Encuentro de Cierre: Proyectando lo Aprendido 1/2 día

Se realizará un encuentro de cierre de medio día para hacer un análisis retrospectivo del proceso vivido durante los meses de la formación, mirar lo aprendido y desde ahí proyectar los desafíos y compromisos futuros.

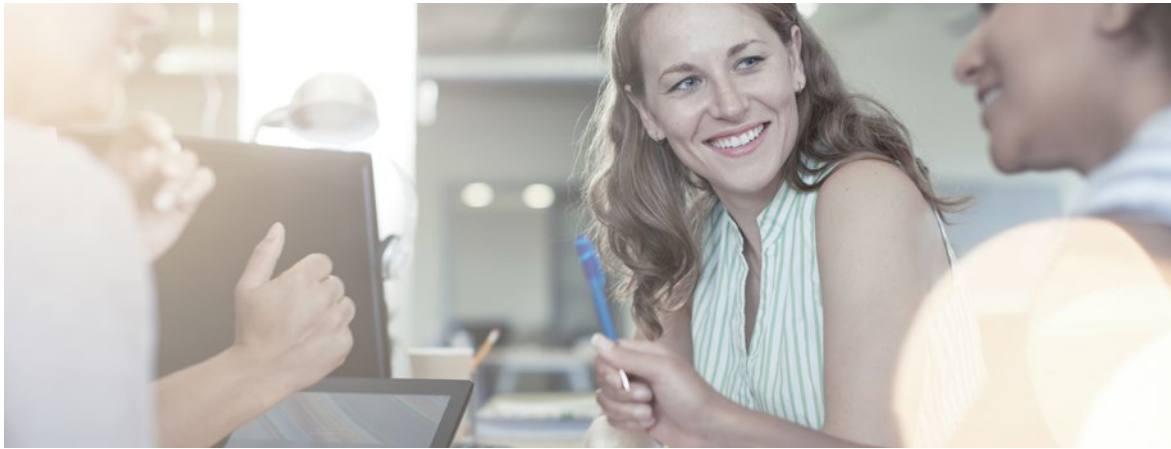
Sesiones Individuales: **COACHING EJECUTIVO PARA TRABAJAR EN EL PLAN DE DESARROLLO**

**PERSONAL EN BASE AL 360° O MBTI**

1 hora  
8 sesiones

Mentorías Cruzadas: **ACOMPañAMIENTO EN EL QUE EL MENTOR APORTA SU EXPERIENCIA**

**APOYANDO AL MENTEE EN EL DESPLIEGUE DE SUS CAPACIDADES**



## METODOLOGÍA

### Sesión de Grupos: Análisis de Casos

Los grupos se reunirán una vez a la semana, entre los módulos 1 y 2, a analizar casos de liderazgo fallido de las participantes. Cada sesión tendrá una duración de 1,5 horas, seguirá una secuencia metodológica, y contará con la presencia de un consultor experto que acompañará el aprendizaje del grupo durante todo el proceso.

### Sesión de Grupos: Desarrollando Competencias

Los grupos se reunirán una vez a la semana por 2 horas, entre los módulos 2 y 3, con la presencia de un consultor. En cada sesión algunas de las participantes generarán experiencias en las que se ejercitarán las competencias del modelo, el grupo será la audiencia y habrá feedback posterior del consultor

### Coaching Ejecutivo

Cada participante tendrá una evaluación 360° o MBTI a partir del cual se diseñará un plan de desarrollo individual que guiará el proceso de coaching ejecutivo. Cada participante tendrá su coach personal experimentado. Los procesos tienen una duración de 8 sesiones.

### Mentoring y Encuentros de Networking

El programa, además de la formación, busca ser un espacio de construcción de redes profesionales y de creación de diálogo con el mundo de la empresa, por lo que en la etapa post programa las participantes tendrán la oportunidad de seguir fortaleciendo redes y sus planes de desarrollo individual a través de actividades de mentoring y el networking.

### Campus virtual UAI

Cada participante tendrá acceso, mediante clave personal, a una plataforma online donde podrá conocer información, obtener documentos, publicar material, canalizar inquietudes y comunicarse con compañeros, coordinación o profesores del programa.



## CUERPO ACADÉMICO



Juan Carlos  
Eichholz



Profesor de la Escuela de Negocios de la Universidad Adolfo Ibáñez y director-fundador del Departamento de Liderazgo. Abogado de la Universidad Católica de Chile, y Master en Políticas Públicas y postítulo en Liderazgo de la Universidad de Harvard. Es socio principal de CLA Consulting, consultora internacional especializada en liderazgo y cambio organizacional, con un extenso trabajo en empresas e instituciones en Latinoamérica. También es autor del libro Adaptive Capacity, columnista del diario El Mercurio, conferencista internacional y miembro de la red Young Global Leaders del World Economic Forum. Profesor del WLP (Women's Leadership Programa) UAI sede Miami.



Paula  
Figari



Psicóloga y Master en Psicoterapia Integrativa de la Universidad Adolfo Ibáñez, especializada en Psicoterapia Sistémica Estratégica en el Mental Research Institute de Palo Alto, California. Consultora y coach de alta dirección, especialista en dinámicas de equipo, cambio organizacional y liderazgo. Mentora de Mentoring Program International Professional Women Association (IPWA). Profesora del WLP (Women's Leadership Programa) UAI sede Miami.



Alexandra  
Montenegro



Consultora de CLA Consulting. Periodista de la Universidad de Chile. Especialista en lenguaje y cambio personal-sistémico. Master en Comunicación Humana, Academia de Comunicaciones, Italia, con estudios de postgrado en comunicación no verbal en la American University, EE.UU. Coach Ontológico de The Newfield Network, certificada por la International Coach Federation (ICF) y Directora ACP Chile el año 2011, con estudios de Liderazgo Estratégico en la Universidad Adolfo Ibáñez. MBTI® Certified Practitioner.



Carola  
Doval



Psicóloga de la Universidad de Belgrano, Buenos Aires, y coach estratégico certificado, con especialización en comunicación, liderazgo, competencias conversacionales y trabajo en equipo. Amplia experiencia en el trabajo con ejecutivos y en el diseño y desarrollo de programas académicos en universidades en Chile y Argentina. Como complemento de su trabajo organizacional y docente, tiene certificaciones en Mindfulness, LEGO Serious Play, Eneagrama, y Cuerpo y Movimiento.



## ADMISIÓN AL PROYECTO

### ¿Quién puede tomar la iniciativa para ser admitida en el programa?

**LA EMPRESA:** En este caso la empresa detectará las posibles candidatas con talento dentro de su organización y elegirá a la/s que considere más adecuadas para participar y que cumpla con los criterios de admisión.

Preferentemente la empresa enviará sus candidatas entre las cuales el Comité de Admisiones seleccionará a la/as candidata/s más idónea/s. Cada candidatura deberá contar con el apoyo de la empresa y el involucramiento de la misma en el proyecto, devolviendo firmada la “Carta de Intenciones de la Organización” por el presidente, gerente general o alto ejecutivo.

**LA PROPIA EJECUTIVA INTERESADA:** La iniciativa para participar en Promociona puede partir de la propia ejecutiva interesada. En el caso de que el interés provenga de la propia directiva, ésta tiene que contar con el apoyo de su empresa. Por ello tendrá que presentar una carta de su empresa que acredite dicho apoyo para participar así como la involucración de la Alta Dirección de la empresa en el Proyecto.

### Compromiso de la empresa con la participante

Una vez la participante finalice con éxito el programa, la empresa adquiere el compromiso de realizar un seguimiento de su desarrollo y velar activamente por su promoción a un puesto de mayor responsabilidad y visibilidad en un plazo razonable a partir de la fecha de finalización del programa. Siempre siguiendo los criterios internos de promoción de su respectiva organización. Dicho compromiso queda acreditado en la “Carta de Intenciones de la Organización”.

### Mentor de la Alta Dirección

Recordamos que un objetivo importante de Promociona es que los Directivos de las empresas presentes en el Proyecto actúen como mentores de otras participantes que no sean la de su compañía.

### Requisitos mínimos:

Las candidatas a realizar el programa, sea becado o no, deben cumplir con los siguientes requisitos mínimos:

1. Titulación Profesional
2. Experiencia laboral de 10 años
3. Nivel de inglés B2 (First Certificate o equivalente)
4. Ocupar en la actualidad un puesto de responsabilidad con personas y/o cuenta de resultados a cargo
5. Contar con el apoyo de la empresa y la implicación de la misma en el proyecto devolviendo firmada la “Carta de Intenciones de la Organización” por parte de Presidencia, CEO o Ejecutivo de alta dirección

### Otros aspectos que se consideran

1. Titulaciones oficiales y postgrado
2. Otros idiomas
3. Número de personas a cargo
4. Presupuesto que maneja
5. Responsabilidad sobre cuenta de resultados
6. Proyección profesional
7. Experiencia internacional
8. Referencias
9. Discapacidad



## COMPROMISO DE LA EMPRESA Y COMUNIDAD #SOYPROMOCIONA

La Subsecretaría de Economía y +Mujeres, en el marco de la alianza público privada “Más Mujeres, Mejores Empresas”, inspirada en la iniciativa puesta en marcha en el año 2014 por el Ministerio de Sanidad, Servicios Sociales e Igualdad de España, convocaron el 23 de noviembre de 2015 a los principales gremios y empresas a comprometerse para incrementar en los próximos 4 años la participación de las mujeres en las empresas a todo nivel, incluyendo los puestos de alta responsabilidad, comités ejecutivos y directorios.

Es en el marco de esta alianza y con el objetivo de seguir avanzando y aunar voluntades que se invita a las principales empresas de Chile a comprometerse con el Programa Promociona Chile e implementar en el seno de sus respectivas organizaciones actuaciones dirigidas a eliminar los obstáculos que todavía al día de hoy limitan la promoción profesional de las mujeres.

El compromiso, invita a las empresas a comprometerse con una o varias de las siguientes medidas (siendo estas elegidas por ellas mismas en función de su situación específica de partida):

1. Promover activamente que la igualdad, el mérito y la capacidad de las mujeres sean valorados adecuadamente en los procesos de formación interna, selección y promoción de personal.
2. Establecer medidas de organización y flexibilidad del tiempo de trabajo que faciliten la conciliación de la vida laboral, personal y familiar y promuevan su utilización tanto por hombres como por mujeres.
3. Prestar especial atención para que en todos los procesos de formación interna, selección y promoción de personal, sin menoscabo de los principios de mérito y capacidad, exista una presencia más equilibrada de hombres y mujeres.
4. Avanzar hacia una participación más equilibrada cuando se produzca una vacante en un puesto pre directivo, directivo o en la renovación de un miembro del comité ejecutivo o consejo.

La metodología que se propone como referencia es la NCh 3262 (Igualdad de Género, Conciliación de la Vida laboral, familiar y personal) la cual permite a las empresas llevar a cabo un diagnóstico, elaborar su propio plan de acción y finalmente poder acceder a la certificación en dicha norma así como al “Sello Iguala”.

Desde Promociona Chile queremos seguir activamente los avances en dichos compromisos y constituir una Red de agentes de cambio, una Comunidad de Empresas y Mujeres #SOYPROMOCIONA.

### CALENDARIO DE CLASES 2017

#### AGOSTO

L	M	M	J	V	S	D
	1	2	3	4	5	6
7	8	9	10	11	12	13
14	15	16	17	18	19	20
21	22	23	24	25	26	27
28	29	30	31			

#### SEPTIEMBRE

L	M	M	J	V	S	D
					1	2
3	4	5	6	7	8	9
10	11	12	13	14	15	16
17	18	19	20	21	22	23
24	25	26	27	28	29	30

#### OCTUBRE

L	M	M	J	V	S	D
						1
2	3	4	5	6	7	8
9	10	11	12	13	14	15
16	17	18	19	20	21	22
23	24	25	26	27	28	29
30	31					

#### NOVIEMBRE

L	M	M	J	V	S	D
					1	2
3	4	5	6	7	8	9
10	11	12	13	14	15	16
17	18	19	20	21	22	23
24	25	26	27	28	29	30

#### DICIEMBRE

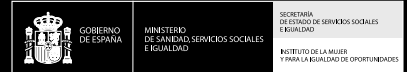
L	M	M	J	V	S	D
					1	2
3	4	5	6	7	8	9
10	11	12	13	14	15	16
17	18	19	20	21	22	23
24	25	26	27	28	29	30
31						

- MÓDULO 1
- MÓDULO 2
- MÓDULO 3
- ENCUENTROS
- EVENTO EXTENSIÓN





**+Mujeres**  
más mujeres, mayor desarrollo



## PROMOVIENDO EQUIPOS DIRECTIVOS BALANCEADOS

# PROYECTO PROMOCIONA CHILE

### INFORMACIÓN GENERAL

#### Lugares de Realización

Sede Peñalolén UAI: Diagonal las Torres 2640, Peñalolén, Santiago.

Sede Errázuriz UAI: Av. Presidente Errázuriz 3485, Las Condes, Santiago.

#### Fechas

Desde el 04 de agosto al 15 de diciembre de 2017.

(Ver calendario).

#### Horarios

De 9:00 a 18:00 hrs.

#### El programa incluye:

- Evaluación antes del inicio formal del programa.
- Encuentro de inicio y de cierre.
- Módulos 1, 2 y 3.
- Evento de extensión.
- Sesiones de grupo.
- Coaching ejecutivo.
- Almuerzos y coffee breaks.

Mayor información  
promocionachile@icare.cl  
(+56) 2 2280 5300



#soypromociona  
#promocionachile